

Bygg & Järnindex

Juli 2018





INNEHÅLL

<i>Bygg- och järnindex</i>	3
<i>Resultat i riket</i>	4
<i>Resultat per region</i>	5
<i>Resultat per produktgrupp</i>	8
<i>Tro om framtiden</i>	9
<i>Fakta om statistiken</i>	10

BYGG- OCH JÄRNINDEX

Juli 2018

Försäljningsökningen för byggmaterialhandeln under tre månader i rad följdes i juli av en minskning och utvecklingen landade på -0,7 procent avseende totalt butiksinnehav och -0,5 procent avseende jämförbara enheter jämfört med samma månad föregående år. Juli 2018 innehöll en vardag mer än juli 2017. Den ackumulerade tillväxten för perioden januari till juli landade på 1,8 procent för det totala butiksinnehavet och på 2,5 procent för jämförbara enheter.

Försäljningstillväxten avseende jämförbara enheter var i juli positiv i tre av de fem regionerna. Norra Sverige hade starkast utveckling och växte med 2,8 procent. Även södra Sverige och västra Sverige uppvisade positiva tillväxttal och växte med 1,7 respektive 1,3 procent. Mellansverige och Stockholm backade med 3,9 respektive 4,0 procent.

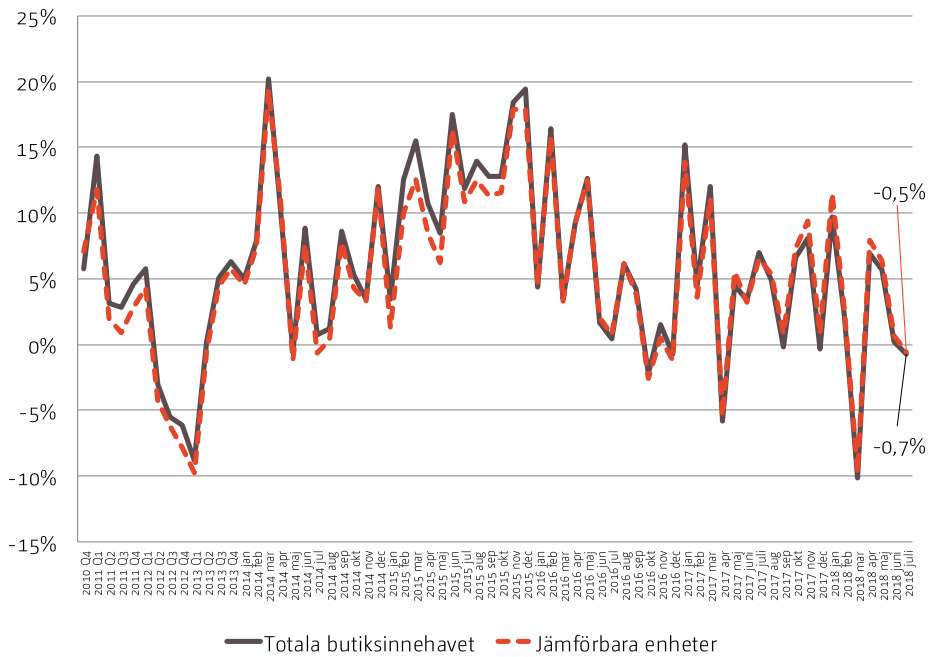
Försäljningstillväxten i juli 2018 avseende de största produktkategorierna* såg ut så här:

Träprodukter	3,3 procent
Byggmaterial	0,1 procent
Interiör- och snickerivaror	-5,2 procent
Verktyg, maskiner och tillbehör	-7,0 procent
Inredningsmaterial och färg	-12,5 procent

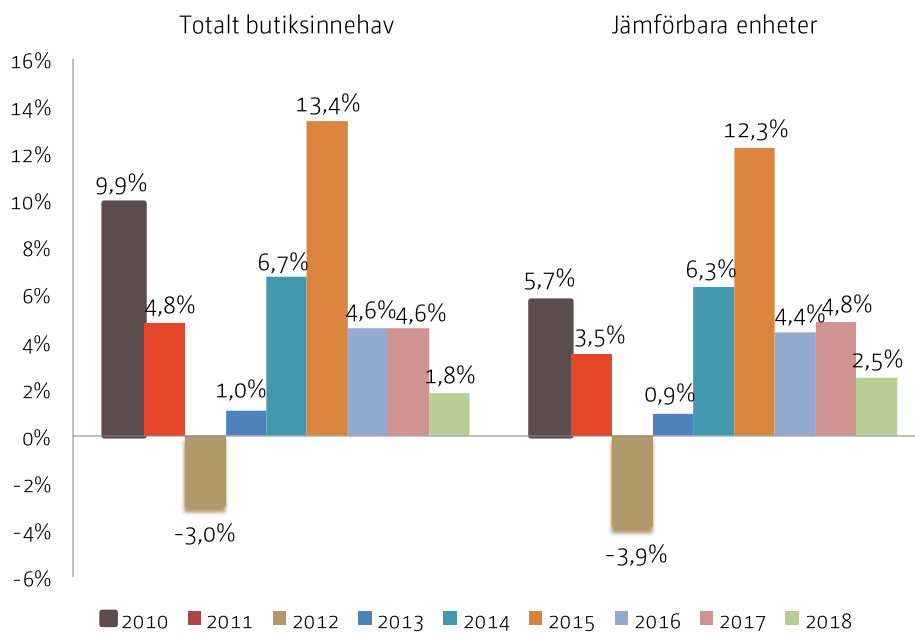
** Produktstatistiken baseras på både försäljningsstatistik och inköpsstatistik. Det kan därför skilja sig/fluktuera på månadsbasis men över längre tid är produktstatistiken mer representativ. I den bifogade Excel-filen hittar ni rullande 12-månadersutveckling för respektive produktkategori.*

RESULTAT I RIKET

Figur 1. Tillväxt i riket jämfört med motsvarande period föregående år

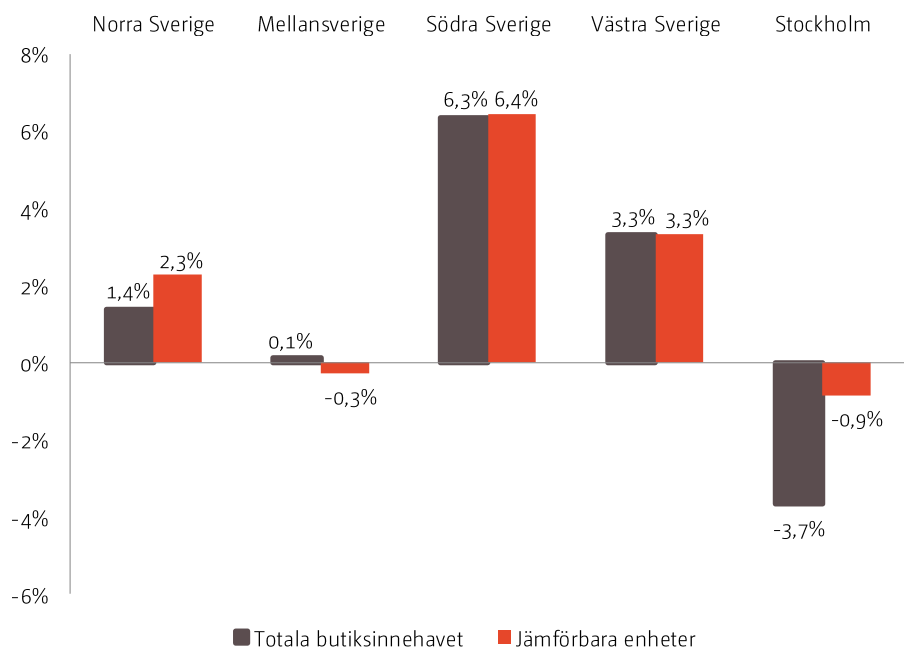


Figur 2. Tillväxt per år, 2010-2018

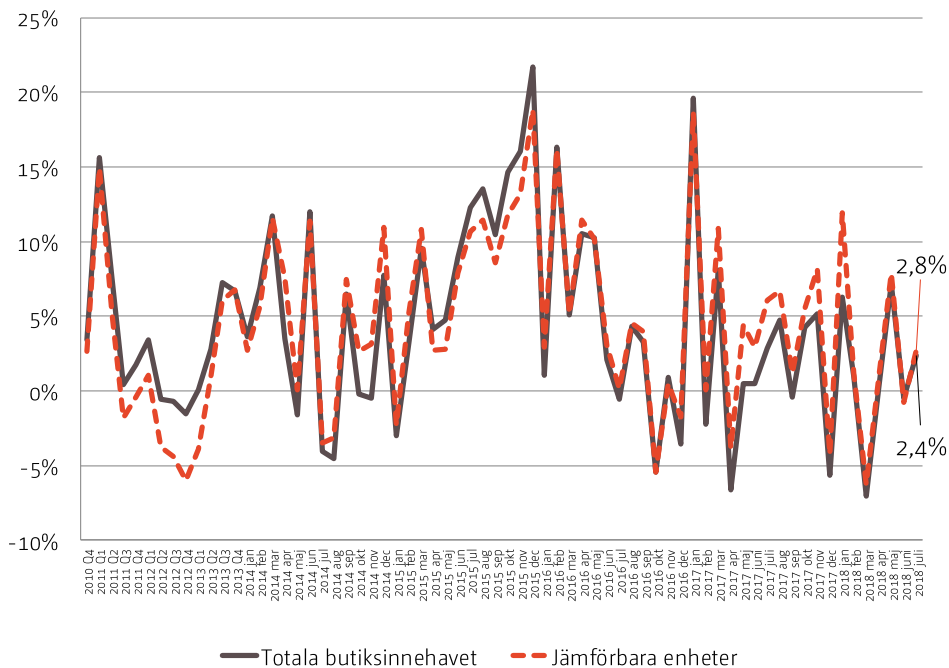


RESULTAT PER REGION

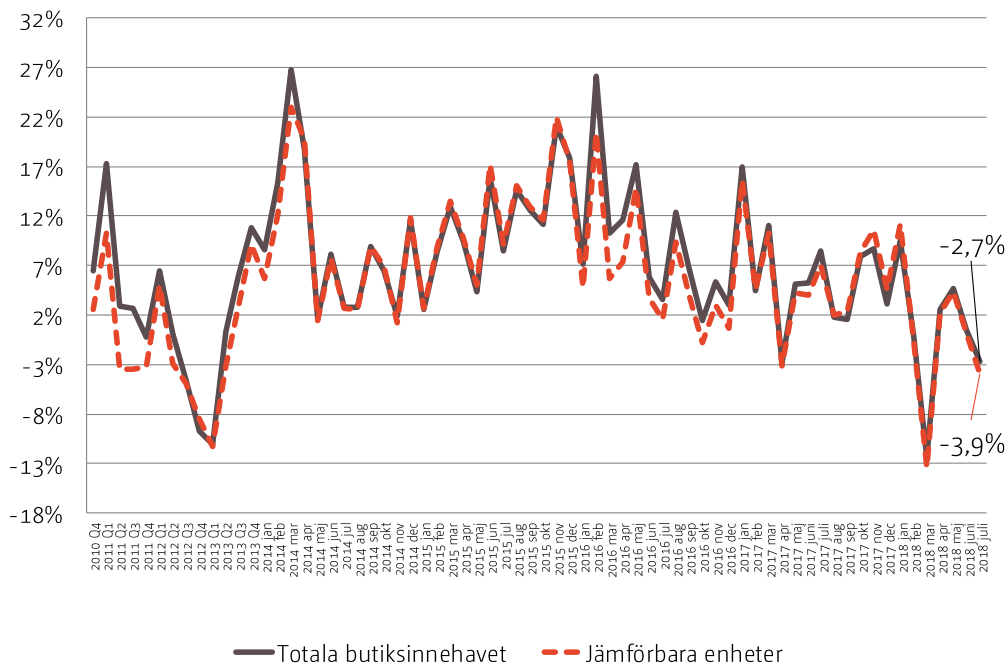
Figur 3. Tillväxt per region år 2018



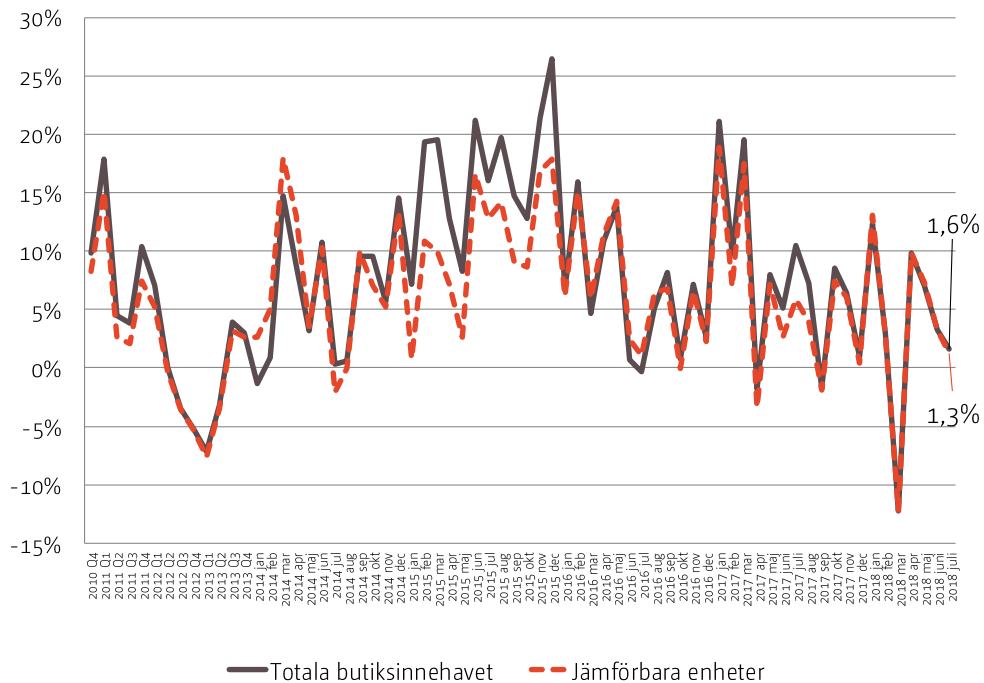
Figur 4. Tillväxt i norra Sverige jämfört med motsvarande period föregående år



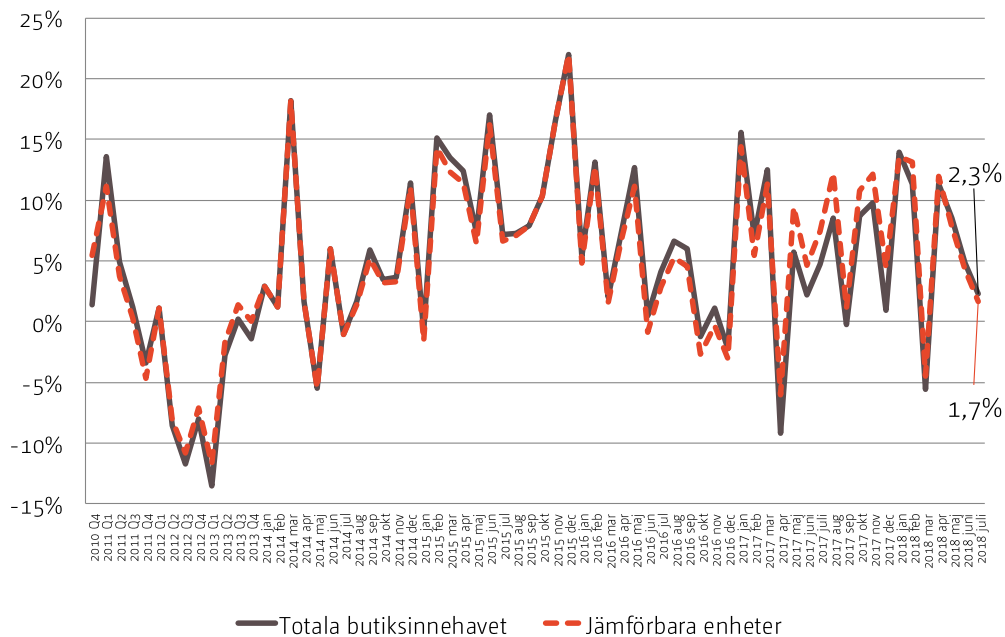
Figur 5. Tillväxt i Mellansverige jämfört med motsvarande period föregående år



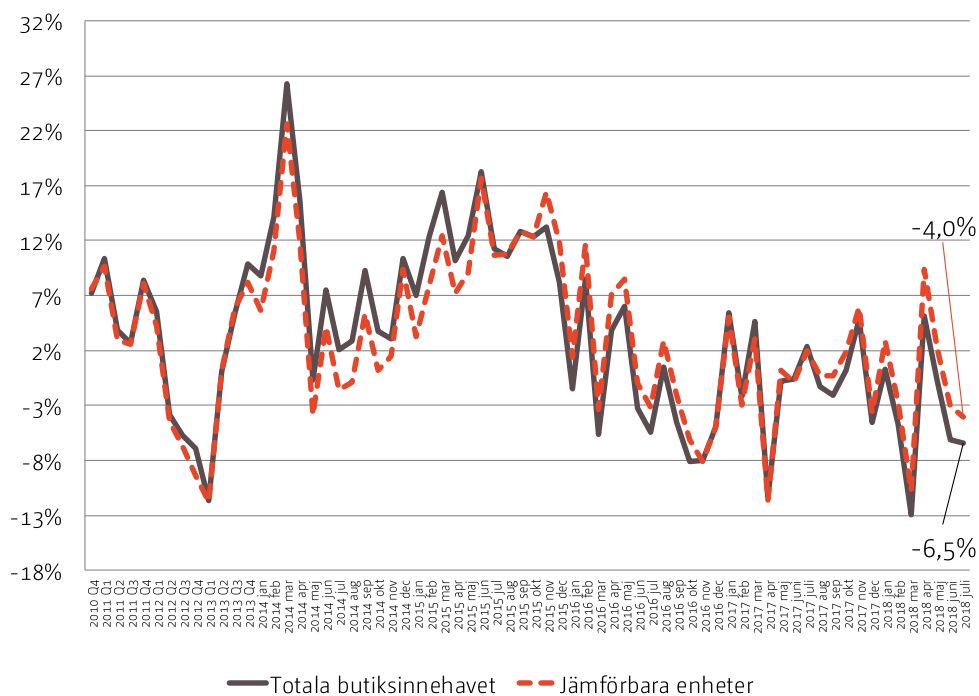
Figur 6. Tillväxt i västra Sverige jämfört med motsvarande period föregående år



Figur 7. Tillväxt i södra Sverige jämfört med motsvarande period föregående år



Figur 8. Tillväxt i Stockholm jämfört med motsvarande period föregående år



RESULTAT PER PRODUKTGRUPP

Tabell 1. Tillväxt per produktgrupp* jämfört med motsvarande period föregående år

Produktgrupp	2017 jul	2017 aug	2017 sep	2017 okt	2017 nov	2017 dec	2018 jan	2018 feb	2018 mar	2018 apr	2018 maj	2018 jun	2018 jul
Byggmaterial	3,0%	3,8%	-2,2%	10,3%	11,2%	-1,9%	11,6%	4,9%	-10,9%	15,4%	2,1%	2,2%	0,1%
Träprodukter	5,3%	4,4%	-6,7%	3,2%	8,3%	-6,4%	1,4%	-3,4%	-28,1%	3,5%	9,2%	8,6%	3,3%
Inredningsmaterial och färg	2,0%	3,0%	-3,9%	6,4%	8,5%	-3,2%	4,9%	-3,9%	-5,3%	1,5%	-5,0%	-4,9%	-12,5%
Interiör- och snickerivaror	-1,2%	11,1%	3,4%	4,4%	2,0%	1,8%	17,7%	5,0%	-2,0%	7,9%	-5,4%	-3,6%	-5,2%
Fästdon	6,7%	3,4%	-1,0%	7,6%	9,8%	-5,2%	5,2%	-1,5%	-17,2%	4,8%	2,0%	-1,5%	-5,4%
Beslag och säkerhet	1,0%	6,6%	5,3%	12,4%	8,4%	0,2%	3,7%	2,1%	1,8%	9,1%	-4,5%	3,0%	-10,8%
Trädgård	-5,0%	1,5%	-9,6%	-4,0%	5,8%	13,0%	2,9%	23,3%	-43,9%	-13,6%	0,1%	-10,1%	-6,5%
Verktyg, maskiner och tillbehör	-1,0%	-5,9%	-8,7%	2,4%	2,0%	-10,1%	2,1%	-3,2%	-10,4%	3,8%	-2,4%	-3,7%	-7,0%
Elvaror	-0,9%	2,2%	0,3%	3,5%	24,0%	-9,0%	2,3%	11,3%	-7,5%	-8,2%	-15,7%	-5,5%	6,0%
VVS	-16,7%	-19,6%	-16,8%	-15,1%	-4,2%	-8,1%	-8,2%	-8,7%	-8,1%	-3,4%	-5,8%	-6,3%	-8,6%
Hobby, sport och fritid	24,7%	0,6%	33,9%	47,9%	20,2%	15,3%	-19,3%	-9,6%	-38,8%	-18,1%	89,3%	23,8%	6,6%
Förnödenheter	1,5%	-4,8%	-1,5%	-3,3%	-5,8%	-4,7%	1,5%	2,4%	-11,4%	4,6%	1,3%	-9,3%	-6,6%
Övrigt	4,0%	6,4%	2,5%	5,4%	10,6%	-5,0%	18,1%	20,8%	-2,0%	10,2%	1,9%	-4,7%	2,4%

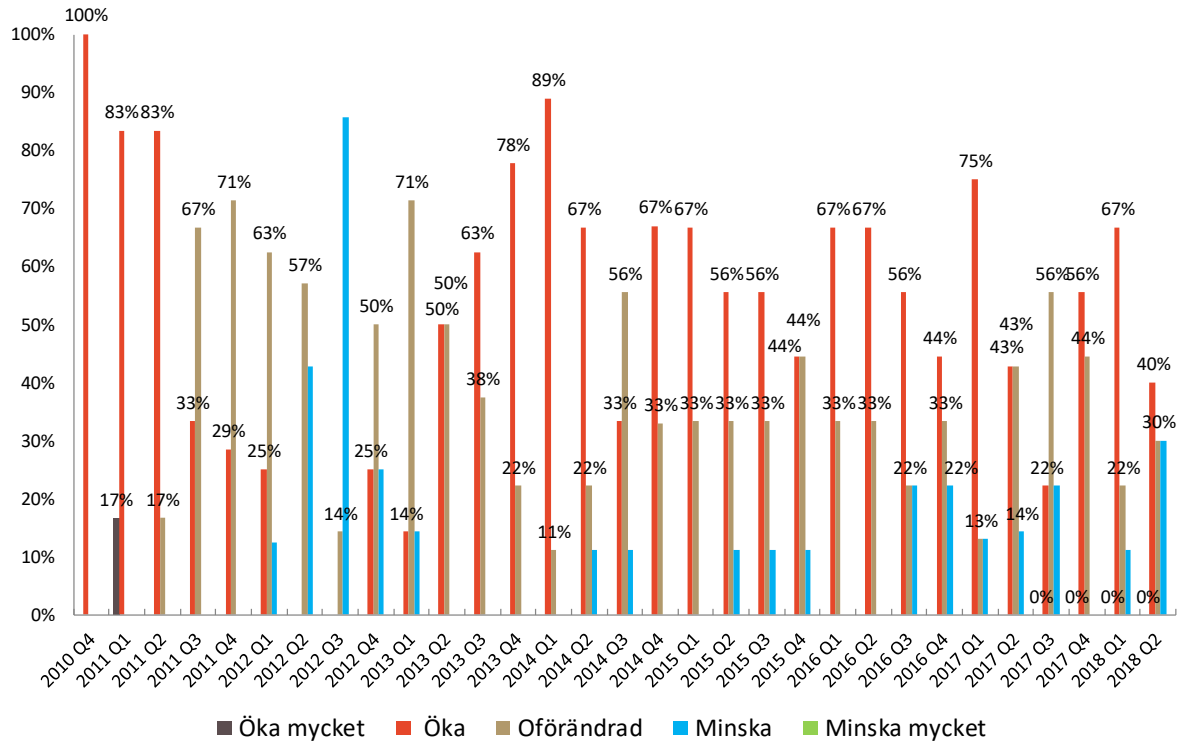
* Produktstatistiken baseras på både försäljningsstatistik och inköpsstatistik. Det kan därför skilja sig/fluktuera på månadsbasis men över längre tid är produktstatistiken mer representativ. I den bifogade Excel-filen hittar ni Rullande 12-månadersutvecklingen för respektive produktkategori.

Tabell 2. Tillväxt per år, 2013-2018

Produktgrupp	2013	2014	2015	2016	2017	2018
Byggmaterial	3,7%	3,4%	11,9%	3,2%	3,7%	3,3%
Träprodukter	2,1%	19,8%	16,3%	3,2%	3,2%	0,8%
Inredningsmaterial och färg	-0,2%	1,7%	8,5%	2,3%	0,8%	-3,8%
Interiör- och snickerivaror	1,7%	8,4%	25,5%	8,2%	4,6%	1,6%
Fästdon	4,2%	11,2%	10,1%	7,2%	3,2%	-2,3%
Beslag och säkerhet	1,5%	2,9%	3,6%	8,0%	7,9%	0,6%
Trädgård	-4,1%	-3,0%	6,2%	-0,7%	0,4%	-10,2%
Verktyg, maskiner och tillbehör	1,4%	10,0%	11,3%	2,4%	-2,7%	-3,1%
Elvaror	-1,8%	-1,1%	4,7%	0,6%	3,1%	-3,3%
VVS	3,8%	1,8%	4,7%	0,7%	-12,2%	-6,9%
Hobby, sport och fritid	-8,8%	6,1%	20,9%	10,1%	22,8%	12,0%
Förnödenheter	-0,5%	5,2%	14,2%	5,7%	-3,4%	-2,6%
Övrigt	0,0%	6,5%	12,5%	3,4%	4,1%	5,0%

TRO OM FRAMTIDEN

Figur 9. Tro om försäljningsutveckling



FAKTA OM STATISTIKEN

Följande kedjor har rapporterat till denna sammanställning:

- Bauhaus
- Beijer Byggmaterial
- XL-BYGG
- Bygma
- Derome
- Fredells
- Karl Hedin
- K-Rauta
- Optimera
- Woody Bygghandel

För denna redovisning av Bygg- och järnindex har alla utom Bauhaus och XL-BYGG lämnat uppgifter om försäljning per produktgrupp. Endast de aktörer som lämnat uppgifter om försäljningen per produktgrupp får ta del av statistiken på produktgruppsnivå.

Jämförbara enheter

Definieras som försäljningstillväxt mellan två perioder rensat för nya och/eller nedlagda butiker. Försäljningstillväxten skall således avse identiska enheter mellan de två perioderna.

Totalt butiksinnehav

Definieras som försäljningstillväxt mellan två perioder inkluderat nya och/eller nedlagda butiker. Försäljningstillväxten skall således avse hela företagets butiksinnehav mellan de två perioderna.

Redovisningsenheter

Företagen som ingår i Bygg- och järnindex redovisar försäljningen i absoluta tal (kronor och ören) både avseende jämförbara enheter och totalt butiksinnehav. I specialfall redovisas inköp med en konverteringsfaktor.

Om Bygg- och järnindex

HUI Research mäter månadsvis försäljningen i byggmaterialhandeln på uppdrag av branschorganisationen Byggmaterialhandlarna. Undersökningen har pågått sedan 2010. Bygg- och järnindex presenteras normalt 24-27 dagar efter aktuell försäljningsmånad.

**Regioner**

Bygg- och järnindex är indelat i fem regioner. De fem geografiska områdena definieras enligt följande;

Geografiskt område:	Länsindelning:
Norra Sverige	Norrbottnens-, Västerbottnens-, Västernorrlands-, Jämtlands-, Dalarnas- och Gävleborgs län
Mellansverige	Västmanlands-, Uppsala-, Södermanlands-, Östergötlands-, Värmlands- och Örebro län
Stockholm	Stockholms- och Gotlands län
Västra Sverige	Hallands-, Jönköpings- och Västra Götalands län
Södra Sverige	Kronobergs-, Kalmar-, Blekinge- och Skåne län

Vid statistikfrågor kontakta:

Andreas Svensson, Senior konsult

HUI Research AB

Telefon: 070-51 07 737

E-post: andreas.svensson@hui.se